

**Genomineerd
Tuin van het Jaar
2012**

CATEGORIE
**Middelgroot
(200-500 m²)**

JURYOORDEEL

8,0

John de Zoete

'Tuin sluit goed aan bij wensen van de klant'

De tuin die John de Zoete van Rodenburg Tuinen aanlegde in Nieuwerkerk aan den IJssel is wat betreft materiaalgebruik niet alledaags. „Het is een strakke, high-tech tuin met een hoge afwerkingsgraad. Ook steekt de tuin ontwerptechnisch mooi in elkaar en sluit hij goed aan bij de wensen van de klant.” Wat De Zoete aanspreekt is dat er niet op het budget is bezuinigd. „Je ziet wel eens dat in de uitvoering bepaalde zaken uit kostenoverwegingen vervallen. Maar in dit geval is niets vanwege de kosten geschrapt.”

Een bijzonder aspect is volgens De Zoete de wand van Eternitplaten. „Zulke platen worden met name voor gevelbeplating gebruikt. Het is keihard materiaal. We wilden het blind monteren, dus zonder gebruik van schroeven. Dat hebben we bereikt door op het hardhouten frame strookjes Eternit vast te schroeven. Vervolgens hebben we

de platen met speciale lijm hierop geplakt. Dit geeft een perfecte binding. Deze oplossing hebben we later ook in andere tuinen toegepast.”

De aanleg van de tuin verliep voorspoedig, maar kostte wel meer tijd dan normaal. „Voor een relatief klein oppervlak waren we veel tijd kwijt, maar het is niet voor niets geweest. Omdat alles van te voren goed is uitgedacht door ontwerper Erik van Gelder, liep het op rolletjes.”

Het contact met de eigenaren was volgens De Zoete goed. „Omdat het ontwerp goed in elkaar zat, en dankzij een uitgebreid draaiboek, was er eigenlijk weinig contact nodig met de klant. Af en toe hebben we in overleg kleine dingen anders opgelost, maar verder is de tuin geheel conform het ontwerp aangelegd.” ■



John de Zoete

Bedrijf Rodenburg Tuinen

Vestigingsplaats Woerden

Werkgebied Nederland, Noord-België

Aantal medewerkers 22

Hoofdvactiviteit Particuliere tuinaanleg

Ontwerp Erik van Gelder van Stijl-
tuinen | Exclusieve buitenruimtes

Strak met high-tech snufjes

Een jaren zeventig tuin met woekerende struiken en gras veranderde in een strakke, moderne tuin met hightech snufjes. Projectleider John de Zoete van Rodenburg Tuinen prijst het ontwerp van Erik van Gelder. „Omdat alles van te voren precies was uitgedacht, liep de aanleg goed.”

Tekst Ralph Mens / Beeld Rens Kromhout

De eigenaar

'Ik vind mijn eigen tuin de allermooiste'

De eigenaren woonden al een aantal jaren in hun hoekwoning uit de jaren zeventig toen ze besloten een ontwerper in de arm te nemen om de voor- en achtertuin op de schop te nemen. „De bestaande tuin had een klein terrasje en heel veel gras. Ook stonden er woekerende struiken, een grote prunus en een ligusterhaag in en verder simpele, brede borders. Alleen een grote berk aan de zijkant van het huis hebben we behouden.”

Nadat de eigenaren zelf enige pogingen hadden ondernomen om de tuin aan te pakken, besloten ze toch om er een tuinarchitect bij te halen. „We hebben eerst op internet gekeken en kwamen daar enkele tuinen van Erik van Gelder tegen. Deze spraken ons erg aan. Erik heeft ons ook de hovenier aangeraden en na enig onderhandelen over de offerte zijn we met hem in zee gegaan.”

De eigenaren wilden een ruim terras met zowel een loungegedeelte als een verhoogd deel met eettafel, een paadje rondom het huis, een speelplek voor de kinderen en een berging voor de fietsen. Ook moest de tuin goed verlicht zijn. Verder wilden ze zoveel mogelijk ruimte.

In andere ontwerpen van Van Gelder zagen ze een waterelement en dat wilden ze zelf

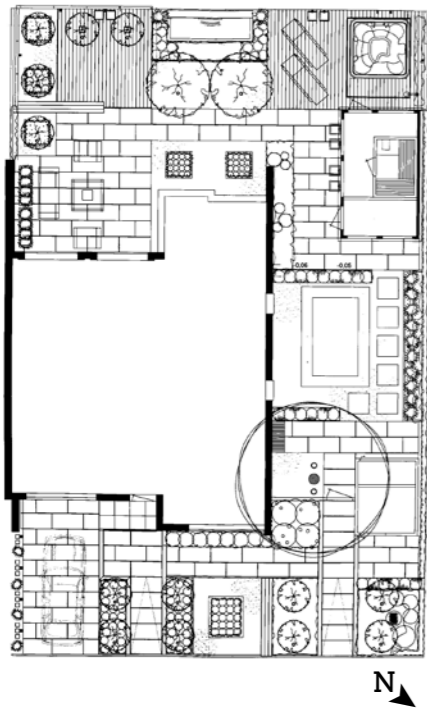
ook graag. „Het is een waterbak met één brede straal. Het is mooi om naar te kijken en dempt ook het geluid van de snelweg.” Op aanraden van de ontwerper werd in een 'loze' hoek een jacuzzi geplaatst. Daarnaast is een houten berging waar op den duur een sauna in kan worden gebouwd.

De beplanting in de tuin is goed aangeslagen. Er is gekozen voor steeneiken vanwege hun compacte vorm. „De bomen zijn niet te volumineus en hebben een mooie structuur. We vonden het ook belangrijk dat er genoeg licht en open zicht in de tuin is.”

Over het werk van de hovenier zijn de eigenaren zeer goed te spreken. „Ze hebben geweldig werk geleverd. Ze hebben heel precies gewerkt, wat belangrijk is voor het juiste effect bij een strakke tuin. Er waren meestal twee man aan het werk. Ze gingen niet naar huis voordat ze tevreden waren over hun werk.”

Van Gelder kwam regelmatig kijken bij de aanleg van de tuin, zodat de eigenaren zelf geen toezicht op de werkzaamheden hoefden te houden. „Het was een heel positieve ervaring met als resultaat een prachtige tuin. Al onze wensen zijn erin opgenomen. Ik zie wel eens andere tuinen die er goed uitzien, maar ik vind mijn eigen tuin de allermooiste.” ■





Juryrapport

De jury is van mening dat de hovenier erin is geslaagd om alle wensen van de opdrachtgevers te verwerken. Het ontwerp valt volgens de jury op door een sterke belijning die de aansluiting op huis en omgeving fraai vorm geeft. Er is een mooi evenwicht gevonden tussen openheid en privacy.

De creatieve elementen zijn vooral terug te vinden in de constructies. Ook is de balans tussen ruimte en massa goed, maar had achter in de tuin meer groen een betere verbinding met dode elementen tot stand kunnen brengen.

De gekozen materialen passen in het ontwerp, maar de diversiteit van dode materialen is volgens de jury iets te groot. De kleurstelling is goed, met een basis van zachtgrijze tinten en het tuinmeubilair is divers, maar passend. De verlichting en potten zijn mooi en consequent toegepast.

De sortimentskeuze van beplanting is goed, maar versterkt het loungeconcept van de tuin te weinig. Wel is de dieptewerking mooi gerealiseerd met twee solitaire bomen, een moerbeï en een berk.

De grondbewerking en de waterafvoer zijn vakkundig uitgevoerd. De verhardingen zijn stabiel, gedegen en goed afgewerkt; de aansluitingen van de verharding zijn mooi uitgevoerd. De toegepaste constructies – muren, een vlonder en een vijver – zijn zeer vakkundig gemaakt en afgewerkt. Het kunstgras is goed verwerkt.

De conditie van de beplanting is goed. Het plantverband in de voortuin is perfect; in de achtertuin zijn hier en daar wat open plekken te zien. De beplanting is vakkundig verwerkt en de inboet is goed uitgevoerd. Het onderhoudsbeeld van de tuin is goed.

De tuin heeft een sterke belijning, een goede interne samenhang en kent diverse creatieve details. Vooral de constructies vallen daarbij op. De beplanting zou het ontwerp en de sfeer van de tuin verder kunnen versterken. De verhouding tussen groene massa en dode materialen is hier en daar onevenwichtig en het sortiment mist verrassingen.

1 Aan de zijkant van het huis is een speelhoek voor de kinderen ingericht. De ontwerper adviseerde kunstgras te gebruiken, omdat het niet snel slijt en een zachte ondergrond vormt. Grijze vlakken wisselen het groen af.

2 De ontwerper heeft twee felrode bakken met lavendel tegen de Eternitwand geplaatst. Deze contrasteren zo met de overwegend grijze tinten in de tuin. Overall aan de wanden zijn lichtspots geplaatst zodat de tuin rondom verlicht is.

3 De tegels in de tuin zijn afgewisseld met grindvlakken. Hier is voor gekozen omdat de tuin op veengrond ligt, waardoor deze aan verzakkingen onderhevig is. Om dit te onderhouden zou in de hele tuin moeten worden geheid. Hiervoor heeft de eigenaar vanwege de kosten niet gekozen.

4 De berk is het enige element dat in de tuin is gehandhaafd. De eigenaar wilde deze behouden omdat de boom er al net zo lang staat als het huis zelf. De berk staat in een houten betimmering en wordt door twee spots verlicht.

5 In de voortuin zijn afscheidingen gemaakt met roestvrijstalen balken. Deze zijn speciaal hiervoor gelast en daarna over een betonnen rand geschoven. De tegels in de tuin hebben een afwijkende maatvoering, zodat een origineel beeld ontstaat.

6 De voortuin wordt gedomineerd door de steeneiken met hun compacte vorm. Verder is er gebruik gemaakt van *Geranium* als bodembedekker. Rechts van het huis is een fietsenberging gemaakt waarbij gebruik is gemaakt van verticale betimmering. Er is een bankje gemaakt en in de afscheiding met de tuin van de burens is verlichting aangebracht. Voor de fietsenberging en de verlichting is de hulp van een gespecialiseerd bedrijf ingeroepen.